

Tema 3

Tonalidad (Continuación)

Ritmos de semicorchea en subdivisión ternaria

OBJETIVOS GENERALES

- Aprender la forma de averiguar la armadura partiendo del nombre de una tonalidad cualquiera
- Aprender la función de los tonos relativos
- Aprender los grados tonales y modales de cualquier tonalidad
- Comprender los ritmos de semicorchea en subdivisión ternaria con denominador 8
- Comprender los ritmos que se producen en compases de subdivisión binaria y ternaria con denominador 16
- Aprender a leer con cambio de clave
- Aprender a entonar en las tonalidades de Fa mayor y Fa menor respectivamente, teniendo en cuenta las escalas melódica y armónica de esta última
- Diferenciar auditivamente ritmos de semicorchea en compases de subdivisión ternaria con denominador 8
- Aprender a entonar polifónicamente en las tonalidades de Fa mayor y menor respectivamente
- Diferenciar auditivamente en compases de subdivisión binaria y ternaria respectivamente sonidos de la escala melódica de Fa menor con ritmos aprendidos con anterioridad
- Comprender la forma de escritura de las tonalidades de Fa mayor y menor respectivamente en subdivisión binaria y ternaria con ritmos aprendidos con anterioridad
- Comprender la forma de escritura de los grados tonales de las escalas de Fa mayor y menor respectivamente en fragmentos musicales dictados a dos voces

CONCEPTUALES

- la formación de armaduras partiendo del nombre de una tonalidad específica mayor o menor
- Los grados tonales y modales
- Los tonos relativos
- Los ritmos de semicorchea en compases de subdivisión ternaria con denominador 8
- Los compases con denominador 16
- La tonalidad de Fa mayor. Su entonación y escritura
- La tonalidad de Fa menor. Su entonación y escritura
- La diferenciación auditiva de las alteraciones de la escala melódica de Fa menor
- Los grados tonales en los dictados a dos voces

PROCEDIMENTALES

- Ejercicios teóricos sobre escritura de armaduras, partiendo del nombre de tonalidades mayores y menores respectivamente
- Ejercicios teóricos sobre intervalos y su inversión
- Ejercicios teóricos sobre los grados de la escala, y la nota sensible de diversas tonalidades
- Ejercicios de lectura con ritmos de semicorchea en compases con denominador 8, con y sin cambio de clave
- Ejercicios de lectura en clave de do en tercera con los ritmos conocidos y aprendidos en el tema

- Ejercicios de lectura sin cambio de clave en compases con denominador 16
- Entonación con acompañamiento pianístico en la tonalidad de Fa mayor y algunos de los ritmos aprendidos en el tema
- Introducción a la tonalidad de Fa menor con sus escalas armónica y melódica y sus arpeggios respectivos
- Entonación en compás de subdivisión ternaria con denominador 8 y ritmos de semicorchea en la tonalidad de Fa menor
- Diferenciación auditiva de los ritmos de semicorchea en compases de subdivisión ternaria con denominador 8 y la tonalidad de Fa mayor
- Diferenciación auditiva de ritmos de subdivisión binaria y ternaria aprendidos con anterioridad en la tonalidad de Fa menor con las alteraciones de la escala melódica
- Entonación polifónica en las tonalidades de Fa mayor y menor respectivamente
- Fragmentos musicales dictados a una voz en las tonalidades de Fa mayor y menor respectivamente con las alteraciones de la escala melódica de esta última
- Fragmentos musicales dictados a dos voces con los grados tonales en el bajo en las tonalidades de Fa mayor y menor respectivamente

ACTITUDINALES

- El estudiante deberá demostrar interés por el aprendizaje de los contenidos del tema
- Deberá realizar las actividades presentadas en el tema durante toda la semana para adquirir dominio sobre ellas
- Demostrar esfuerzo personal para la adquisición rítmica, vocal y auditiva de los nuevos contenidos
- Respetar las interpretaciones individuales de sus compañeros
- Participar en las actividades grupales
- Mantener silencio en todo momento para que se puedan realizar con éxito y entusiasmo todas las actividades presentadas
- Respetar las intervenciones del profesor
- Cuidar del material escolar

CRITERIOS DE EVALUACIÓN

El alumno ha de ser capaz de:

- Escribir la armadura de cualquier tonalidad mayor o menor partiendo sólo de su nombre
- Escribir los grados tonales y modales de cualquier tonalidad
- Escribir la nota sensible de cualquier tonalidad
- Reconocer cualquier intervalo y realizar su inversión correctamente
- Escribir cualquier grado de la escala partiendo de su nombre
- Leer correctamente ejercicios rítmicos con y sin cambio de clave en compases de subdivisión ternaria con denominador 8 que contengan semicorcheas
- Leer correctamente ejercicios rítmicos en compases con denominador 16 sin cambio de clave
- Leer en cualquier compás y con cualquiera de los ritmos aprendidos en clave de do en tercera
- Cantar afinadamente y respetando el ritmo en las tonalidades de Fa mayor y menor respectivamente
- Diferenciar auditivamente ritmos de semicorchea en compases de subdivisión ternaria con denominador 8 en la tonalidad de Fa mayor
- Diferenciar auditivamente cualquier ritmo aprendido con anterioridad en subdivisión binaria y ternaria en la tonalidad de Fa menor con las alteraciones de la escala melódica
- Escribir correctamente fragmentos musicales dictados a una voz con los ritmos estudiados en las tonalidades de Fa mayor y menor respectivamente y las alteraciones de la escala melódica de esta última
- Escribir los grados tonales en clave de fa en fragmentos musicales dictados a dos voces en las tonalidades de Fa mayor y menor respectivamente

DESARROLLO DE LA ACTIVIDAD

Se aprenderá primero la forma de averiguar la armadura de cualquier tonalidad mayor, ya que es lo que resulta más sencillo, basándonos en un concepto aprendido con anterioridad, el semitono diatónico para las tonalidades de sostenidos y la cuarta justa para los de bemoles ya que se trata de aprender por comprensión este fenómeno musical, llegando a su reconocimiento en cualquier partitura.

De la misma manera ha de tenerse en cuenta el término "tono relativo" ya que este se suele asociar al modo menor, excluyendo el mayor, lo cual es un error, ya que ambos comparten la misma armadura y por tanto son relativos entre sí, por eso debe quedar claro que, entre ambos, hay una distancia de tercera menor que puede ser ascendente o descendente y que, mientras compartan la misma armadura son relativos entre sí.

Para el estudio de los ritmos de semicorchea en subdivisión ternaria se presentan, en el tema, unos casos, previos a los ejercicios que se deben leer en grupo y comprender antes de proceder a la lectura de cualquier ejercicio, ya que su proceso de asimilación depende de este momento.

Ha de tenerse en cuenta que este método está basado en el aprendizaje por comprensión de los fenómenos musicales más importantes, por ese motivo se excluyen algunas cosas que no tienen relevancia y sin embargo se detallan otras que son muy relevantes en el proceso de aprendizaje.

Estos ritmos tienen la particularidad de que si el alumno piensa en tres, es decir, subdivide cada pulso mentalmente, aunque nunca físicamente, puede, sin ningún tipo de duda, sustituir una, dos, o las tres corcheas por dos semicorcheas y así medir con exactitud sin perder la igualdad de pulsación.

Los compases con denominador 16 parecen complejos pero no lo son si su aprendizaje se lleva a cabo por comparación con los que tienen igual numerador y denominador 8 y se marcan a dos y tres pulsos, ya que estos presentan las mismas figuras, solo que en lugar de tardar 2, ó, 3 pulsos duran solo 1, si el aprendizaje se lleva a cabo de este modo el alumno se verá utilizando semicorcheas y fusas con toda naturalidad, sin que para ello tenga que realizar un esfuerzo específico, ya que la comparación de unos con otros hacen sencillo su aprendizaje.

Musicalmente, el tema presenta el estudio de dos tonalidades homónimas Fa mayor y Fa menor respectivamente, la primera es igual que Do mayor pero empezando en Fa, para lo cual se debe hacer una introducción vocal con sus dos escalas, ascendente y descendente y su arpeggio.

Sin embargo la introducción en la tonalidad de Fa menor, presenta sus escalas modales en sentido ascendente y descendente, que se podrán cantar también, cuya sonoridad es diferente a las que presentan las alteraciones de la escala melódica y armónica que van a ser utilizadas en las diferenciaciones auditivas y en los dictados musicales, por eso se debe insistir en la entonación a capella de estas escalas y sus distintos giros melódicos, para que su asimilación vocal incida directamente en la auditiva.

Las diferenciaciones auditivas y los dictados musicales están íntimamente ligados a las dificultades tanto rítmicas como melódicas aprendidas, ya que lo que se pretende es una asimilación total de los fenómenos musicales presentados en el tema y aprendidos con anterioridad.

Ejercicio teórico -A-

1. Escribe las siguientes armaduras

Mi M La M Si M Fa M La b M

Re b M Sol b M Re M Si b M Do # M

Sol M Mi b M Do b M Fa # M

2. Escribe n° y especie de los siguientes intervallos

3ª M 6ª M 4ª A 5ª J 2ª m 7ª M 6ª m

3. Escribe la inversión de los intervallos del ejercicio 2, con el n° y especie que resulte

6ª m 3ª m 5ª D 4ª J 7ª M 2ª m 3ª M

4. Escribe la nota sensible de los siguientes tonos

Mi Fa # La b Si Re Sol

5. Escribe los grados de la escala indicados correspondientes a la escala de Mi M

Tónica Subdominante Dominante Mediante Superdominante

Ejercicio de entonación -A-

Allegretto Affetuoso

mf

mf

11

Sólo para
terminar

1ª vez

FIN *P*

FIN *P*

20

26

DC. HASTA
FIN

Diferenciación auditiva -A-

1

2

Ejercicio teórico -B-

1. Escribe el nombre de las siguientes tonalidades y también de sus relativos menores



2. Escribe las siguientes armaduras



3. Escribe los grados tonales de las tonalidades naturales del ejercicio 2

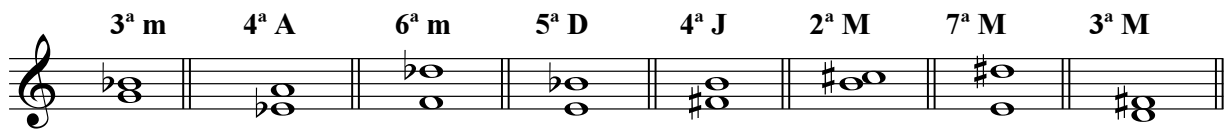


4. Escribe la armadura y los grados modales de las siguientes tonalidades





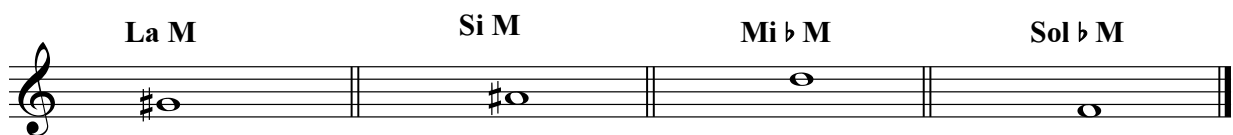
5. Escribe n° y especie de los siguientes intervalos y debajo su inversión con el n° y especie que resulte



INVERSIÓN



6. Escribe la nota sensible de los tonos del ejercicio 4



Ejercicio de entonación -B-

Andantino $\text{♩} = 46$

mf

5

mf

9

P

12

Diferenciación auditiva -B-

3

4

Dictado musical

106

107

108

109